



**Zuchtprogramm Swifter  
nach EU VO 2016/1012  
Eingereicht von: Nö. Landeszuchtverband für  
Schafe und Ziegen**

**Stand 01. Dezember 2021**

## Inhalt

1	Ziel des Zuchtprogramms .....	3
2	Name der Rasse.....	3
3	Eigenschaften und Hauptmerkmale der Rasse .....	3
4	Geographisches Gebiet.....	4
5	System zur Identifizierung der Zuchttiere .....	4
6	Angaben über das System zur Erfassung von Abstammungsdaten.....	5
7	Angaben zu den Selektions- und Zuchtzielen .....	7
8	Angaben zur Leistungsprüfung .....	10
9	Angaben zur Zuchtwertschätzung (ZWS) .....	14
10	Regeln für die Unterteilung des Zuchtbuches .....	14
11	Populationsgröße .....	16
12	Evaluierung des Zuchtprogramms.....	17
13	Benennung dritter Stellen .....	17

## 1 Ziel des Zuchtprogramms

Ziel des Zuchtprogrammes ist die Erhaltung der Rasse. Die einzig zulässige Zuchtmethod ist die Reinzucht, es sind keine Fremdrassen zugelassen.

## 2 Name der Rasse

Die Rassenbezeichnung für Schafe des gegenständlichen Zuchtprogramms ist „Swifter“.

## 3 Eigenschaften und Hauptmerkmale der Rasse

### 3.1 Eigenschaften der Rasse

Das Swifter ist ein mittelgroßes, frühreifes Schaf. Swifter sind hornlos und haben einen schmalen bis mittelbreiten Kopf mit nach vorne abstehenden Ohren. Kopf und Extremitäten sind unbewollt. Bewollte und unbewollte Körperteile sind einheitlich weiß, mit Ausnahme von kleinen Pigmentflecken am Kopf und an den Ohren. Die Schleimhäute der Augen, der Nase und der Lippen sind grundsätzlich dunkel pigmentiert, es kommen jedoch auch helle Nasenspiegel vor. Das Klauenhorn ist dunkel. Der Schwanz ist meist unbewollt oder leicht bewollt und relativ kurz. Swifter haben einen langen Rücken und sind gut bemuskelt. Weibliche Tiere haben einen guten Mutterinstinkt und eine gute Milchleistung. Sie haben einen saisonalen Brunstzyklus mit langer Brunstsaison und eine sehr gute Fruchtbarkeit, daher sind Mehrlingsgeburten die Regel.

#### Körpermaße:

Gewicht

Widerristhöhe

#### Schafe

60-90 kg

65-75 cm

#### Widder

90 -130 kg

70 - 80 cm



## **3.2 Erbfehler, Missbildungen und genetische Besonderheiten**

### **3.2.1 Erbfehler und Missbildungen**

- Hornansatz ab zwei Zentimeter
- Hodenanomalien
- Kieferfehlstellung
- Zuckfuß
- Brüche (Nabelbruch)
- Wassersucht
- Gaumenspalten
- Afterlosigkeit
- Blindheit
- Kurzbeinigkeit (Stummelfüßigkeit)
- Zwergwuchs
- Muskeldystrophie
- Torticollis (Schiefhals)
- Spinnengliedrigkeit
- Schwanzlosigkeit

### **3.2.2 Genetische Besonderheiten**

Hornlosigkeit

## **4 Geographisches Gebiet**

Das Zuchtprogramm wird in Niederösterreich durchgeführt.

## **5 System zur Identifizierung der Zuchttiere**

### **5.1 System der Tierkennzeichnung**

Die in Zuchtbetrieben gehaltenen und im Zuchtbuch eingetragenen Tiere, sowie ihre Nachkommen, müssen nach der Verordnung (EG) Nr. 21/2004 sowie den Vorgaben der Tierkennzeichnungs- und Registrierungsverordnung 2009 (BGBl. Nr. 291/2009) in der jeweils gültigen Fassung gekennzeichnet werden.

Der Tierhalter muss die neu geborenen Tiere mit zwei identen Ohrmarken am linken und rechten Ohr nach dem Prinzip der Lebensnummernvergabe in den ersten sieben Lebenstagen kennzeichnen.

Anstelle der o.a. Kennzeichnung mit 2 identen Ohrmarken sind im Rahmen dieses Zuchtprogrammes folgende Arten der Kennzeichnung zulässig:

- Eine Ohrmarke und ein amtliches elektronisches Kennzeichen in Form einer Ohrmarke
- Eine Ohrmarke und ein amtliches elektronisches Kennzeichen in Form eines Bolus
- Ein Fesselband und ein amtliches elektronisches Kennzeichen in Form eines Bolus

## 6 Angaben über das System zur Erfassung von Abstammungsdaten

### 6.1 System der Aufzeichnungen im Zuchtbuch

Das Zuchtbuch wird elektronisch geführt, wobei alle notwendigen Angaben und Änderungen in einer zentralen Datenbank gespeichert werden. Die Erfassung und Aufbereitung der Daten im Zuchtbuch wird durch die Zuchtorganisation durchgeführt. Die Daten für die Leistungsprüfung werden ebenfalls durch die Zuchtorganisation in die zentrale Datenbank SchaZi (Schaf- und Ziegendatenverbund) eingepflegt, deren Betreiber der Österreichische Bundesverband für Schafe und Ziegen (ÖBSZ) ist.

### 6.2 Angaben im Zuchtbuch

Das Zuchtbuch enthält mindestens folgende Angaben:

- Art der Kennzeichnung
- Lebensnummer
- Name (falls vorhanden)
- Rasse
- Geburtsdatum
- Belegdatum (rechnerisch ermittelt)
- Geschlecht
- Geburtstyp
- Totgeburt
- Name und Anschrift des Züchters
- Name und Anschrift des Halters
- Zugangs- und Abgangsdatum
- Alle bekannten Vorfahrengenerationen
- Einstufung im Zuchtbuch
- Ergebnisse der Leistungsprüfungen und Zuchtwertschätzung (falls vorhanden)
- Ergebnisse der Abstammungskontrolle (falls vorhanden)
- Geburtsdaten von Nachkommen
- Erbfehler, Missbildungen oder sonstige genetische Besonderheiten
- Ausstellungsdatum und Empfänger von Zucht- bzw. Herkunftsbescheinigung

Um die Nachvollziehbarkeit zu gewährleisten, wird bei allen Änderungen im Zuchtbuch das Datum und die durchführende Person automatisch dokumentiert und abgespeichert.

### 6.3 Abstammungskontrolle

Die Abstammungskontrolle wird durch eine DNA- Analyse durchgeführt.

Bei mindestens 5% der jährlich in die Klasse A eingestuften Zuchtwidder wird die Abstammung väterlicher- und mütterlicherseits überprüft, bei mindestens 1% der jährlich in die Klassen A und B neu eingestuften weiblichen Zuchtschafe wird die Abstammung väterlicherseits überprüft. Jedenfalls erfolgt jährlich bei mindestens 1 weiblichen in Abteilung A oder B und bei mindestens 1 männlichen in Abteilung A eingestuften Tier die Abstammungsüberprüfung.

Es wird sichergestellt, dass bei einer genügend großen Anzahl von Widdermüttern Gewebeproben gezogen werden, damit die Vorgaben für die väterliche und mütterliche Abstammungsüberprüfung bei Zuchtwiddern eingehalten werden können.

Die Züchter haben auf eine gezielte Belegung zu achten. Kommt es zu unkontrollierten Belegungen bei der Haltung von mehr als einem Vatertier in einer Tiergruppe so ist bei allen Nachkommen die in das Zuchtbuch eingetragen werden sollen, eine Abstammungssicherung zwingend vorgeschrieben.

## **6.4 Plausibilitätsprüfung**

Alle Eingaben in das Zuchtbuch sind mit Plausibilitätsprüfungen hinterlegt. Das Ergebnis der Prüfungen sind Fehlerlisten, die vom Zuchtverband bearbeitet werden. Die Zuchtdokumente werden bei der Ausstellung von den dafür berechtigten Personen kontrolliert und unterfertigt.

## **6.5 Melde- und Erfassungssystem**

### **6.5.1 Aufgaben des Züchters**

Die Meldung des Züchters an den Zuchtverband mittels „Ablammmeldung“ schriftlich oder elektronisch (sz-online) innerhalb von 90 Tagen, enthält folgende Angaben:

- Rasse
- Lebensnummer des Zuchttieres
- Geburtsdatum des Zuchttieres
- Geburtstyp des Zuchttieres
- Geschlecht des Zuchttieres
- Lebensnummern der Elterntiere
- Name und Anschrift des Züchters
- Lebend / tot (Totgeburt oder verendet innerhalb von 48 Stunden)
- Erbfehler, Missbildungen oder sonstige genetische Besonderheiten

Meldung des Züchters an den Zuchtverband mittels „Verbringungsmeldung“ schriftlich oder elektronisch (sz-online) innerhalb von 90 Tagen enthält folgende Angaben:

- Datum des Zu- und Abganges von Zuchttieren mit Angabe der Lebensnummer

### **6.5.2 Aufgaben des Zuchtverbandes**

Erfassung von

- Allen bekannten Vorfahrgenerationen
- Lebensnummer und Name (falls vorhanden)
- Geburtsdatum, Geburtstyp und Geschlecht
- Die Einstufung des Zuchttieres im Zuchtbuch
- Exterieurbewertungen
- Leistungsdaten
- Tagblattnummer der DNA Genotypen Analyse (Abstammung überprüft – wenn vorhanden)
- Tierbewegung
- Datum und Empfänger der ausgestellten Zuchtbescheinigung

Die Eintragung der Daten im Zuchtbuch findet spätestens sechs Monate nach Eintritt des Ereignisses statt. Die für die Eintragung relevanten Unterlagen werden mindestens fünf Jahre aufbewahrt.

Bei einer Abstammungsüberprüfung mittels DNA sind diese Unterlagen bis zum Abgang des Tieres aus dem Zuchtbuch aufzubewahren, jedoch mindestens zehn Jahre.

## **7 Angaben zu den Selektions- und Zuchtzielen**

### **7.1 Hauptnutzungsrichtung**

Die Hauptnutzungsrichtung von Tieren der Rasse „Swifter“ ist die Landschaftspflege.

### **7.2 Leistungsmerkmale**

In der Zucht von Swifter finden folgende Leistungsmerkmale Berücksichtigung:

- Fitness
- Exterieur

Für diese Leistungsmerkmale erfolgt eine Leistungsprüfung.

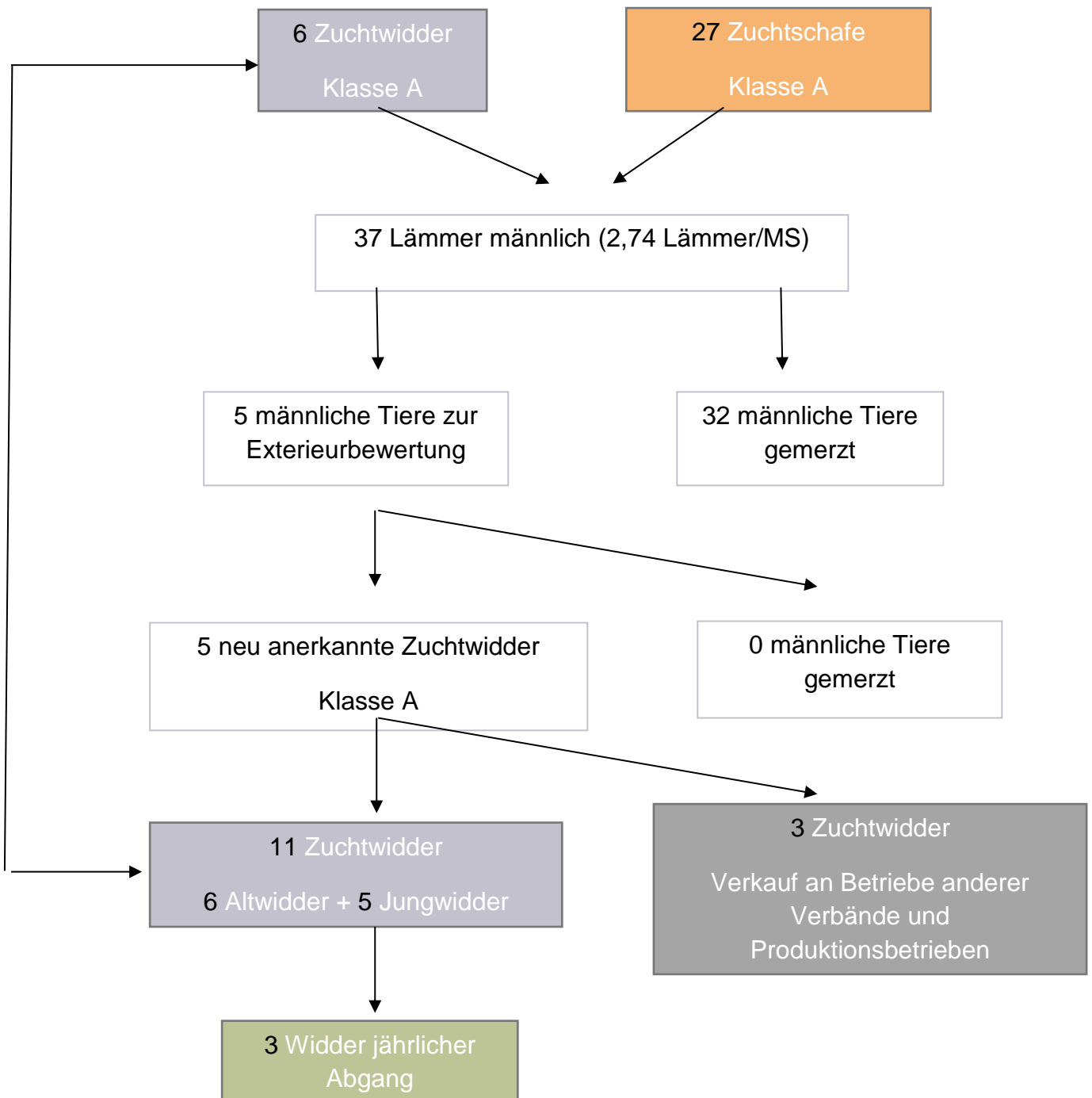
### **7.3 Zuchtverwendung selektierter Tiere**

#### **7.3.1 Anforderungen an eine Widdermutter**

- Mindestens ExtKl. IIa

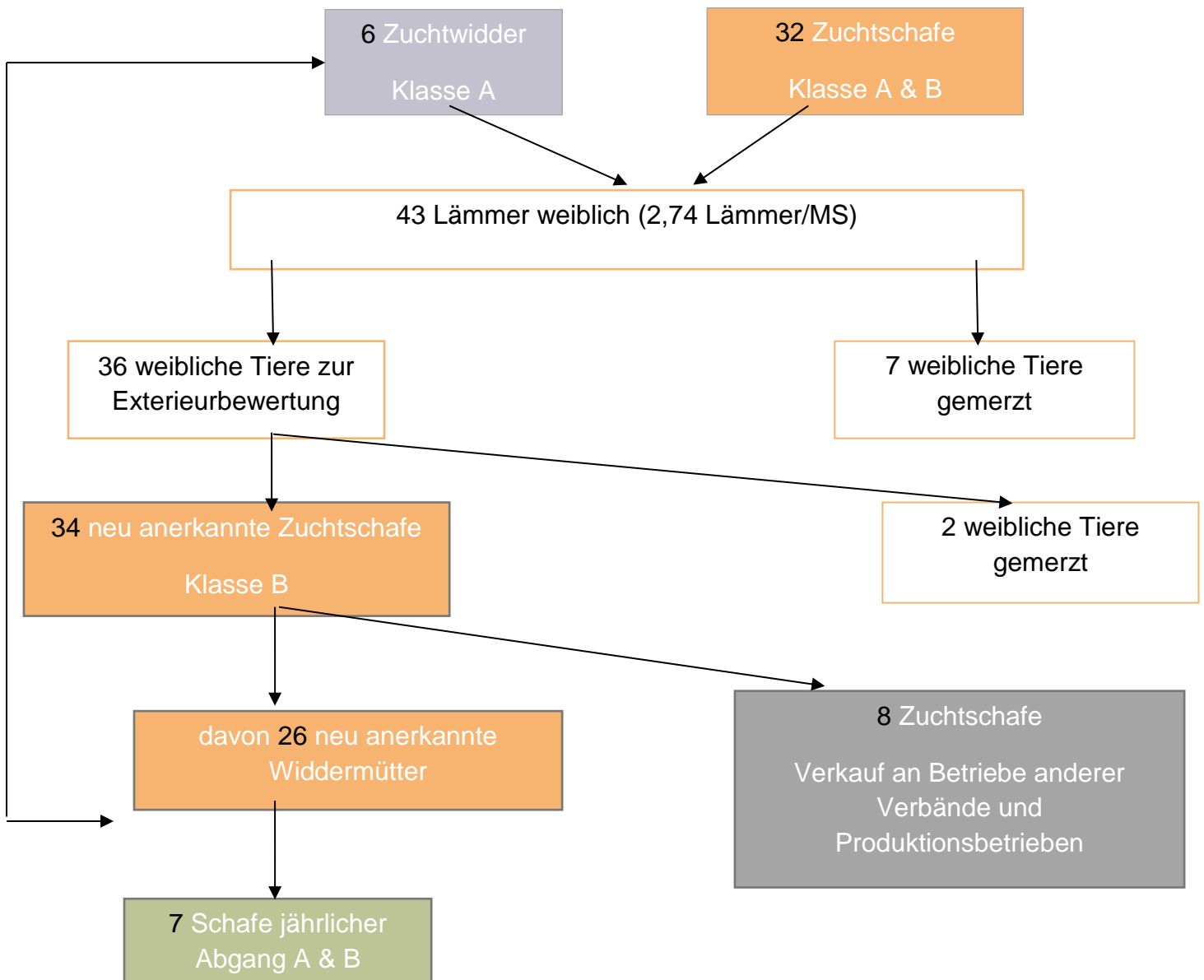
### 7.3.2 Selektionsstufen und Abfolge: Skizze über den Selektionsablauf/Schema am Beispiel eines Zuchtjahres (2021)

Für männliche Tiere





Für weibliche Tiere



## 8 Angaben zur Leistungsprüfung

Inzesttiere:

Paarungen zwischen Vater + Tochter, Mutter + Sohn, Geschwister- und Halbgeschwisterpaarungen, sind zur Leistungsprüfung nicht zugelassen.

Die Durchführung der Leistungsprüfung in den Leistungsmerkmalen Fitness und Exterieur wird vom Verband selbst durchgeführt.

### 8.1 Leistungsmerkmal

- Fitness
- Exterieur

#### 8.1.1 Leistungsmerkmal Fitness

Die Daten zum Leistungsmerkmal Fitness werden über die Fruchtbarkeitserhebung (Ablammmeldung) erhoben.

##### 8.1.1.1 Hilfsmerkmale und Ergebnisdarstellung

- Erstlammalter
- Zwischenlammzeit
- Anzahl der geborenen Lämmer
- Anzahl lebender Lämmer (mind. 48 Stunden nach der Ablammung)

Die Hilfsmerkmale werden in Form der Fruchtbarkeitsformel dargestellt.

Z.B.  $3,5 / 4 / 7 / 6$  = Alter (Jahren) / Anzahl Geburten / Anzahl geborener Lämmer / Anzahl lebender Lämmer. Die Hilfsmerkmale werden bei jeder Ablammung erhoben.

##### 8.1.1.2 Methode

Die Basisdaten für das Hauptleistungsmerkmal Fitness werden im Feld vom Zuchtbetrieb erhoben.

##### 8.1.1.3 Erfasste Tiergruppen

Die Datenerhebung zum Leistungsmerkmal Fitness wird bei allen weiblichen Tieren im Zuchtbuch durchgeführt.

##### 8.1.1.4 Zeitlicher Aspekt

Kontinuierliche Erfassung aller Ereignisse.

#### 8.1.2 Exterieur

Als Exterieur bezeichnet man das äußere Erscheinungsbild des Tieres. Es wird mittels Hilfsmerkmalen dargestellt. Die Exterieurbewertung erfolgt durch ausgebildetes Zuchtverbandspersonal oder geschulte Bewerter.

##### 8.1.2.1 Hilfsmerkmale und Ergebnisdarstellung

- Rahmen
- Form
- Fundament
- Bemuskulung
- Wolle

Für alle Hilfsmerkmale werden Noten von 1 – 9 vergeben. Aus diesen Noten (außer dem Hilfsmerkmal Bemuskelung) ergibt sich die Exterieurklasse.

### Rahmen

Die Bewertung des Rahmens bezieht sich auf Körpergröße, Körperlänge, Bemuskelung, Brustbreite, Rippenwölbung und Flankentiefe des Tieres.

Note	Bezeichnung	Bedeutung
9	ausgezeichnet	In Körperlänge, Körpertiefe, Körperbreite, in Widerristhöhe und Rippenwölbung ausgezeichnete Tiere
8	sehr gut	Tiere, die in einem den Rahmen bestimmenden Körpermaß nicht voll entsprechen
7	überdurchschnittlich gut	Tiere, die im Rahmen noch gut entsprechen; übergroße Tiere
6	gut	Tiere, die im Rahmen insgesamt noch über dem Durchschnitt liegen
5	durchschnittlich	Im Rahmen durchschnittliche Tiere
4	ausreichend	Tiere, die in den Körpermaßen unter dem Durchschnitt liegen
3	mangelhaft	Tiere, die im Rahmen nicht mehr entsprechen
2	schlecht	Kleine, schmale und kurze Tiere
1	Sehr schlecht	Sehr kleine, schmale und kurze Tiere

### Form

Bei der Bewertung der Form werden die äußerlichen Formmerkmale von Schulter, Rücken, Becken und Geschlossenheit der Körperpartien beachtet. Die Ausprägung der Hoden bei männlichen Tieren und Euterform bei weiblichen Tieren sowie das Zahnbild werden als Formmerkmal bewertet.

	Bezeichnung	Bedeutung
9	ausgezeichnet	In Schulter-, Rücken- und Beckenausprägung sowie der Geschlossenheit und der Ausprägung der Geschlechtsmerkmale (Hoden und Euter) sowie des Zahnbildes ausgezeichnet
8	sehr gut	Tiere die vom Idealtier in einem Merkmal leicht abweichen
7	überdurchschnittlich gut	Tiere mit leichten Abweichungen in der Oberlinie und der Ausprägung der wertbestimmenden Partien
6	gut	Tiere mit mehreren kleinen Abweichungen
5	durchschnittlich	Tiere die den Rassendurchschnitt verkörpern
4	ausreichend	Tiere mit stärkeren Mängeln
3	mangelhaft	Tiere mit einem nutzungsbeschränkenden Mangel
2	schlecht	Mehrere große Mängel
1	Sehr schlecht	Grobe, die Tiergesundheit beeinträchtigende Mängel

## Fundament

Die Bewertung des Fundaments bezieht sich auf die Ausbildung des Fußwerkes, Beinstellung, Fesselung und Klauenstabilität sowohl im Stand als auch in Bewegung.

Note	Bezeichnung	Bedeutung
9	ausgezeichnet	Tiere mit ausgezeichnetem Fundament, korrekte Fuß-, Beinstellung und Klauenstellung
8	sehr gut	korrekte Fußstellung, sicheres Fundament
7	überdurchschnittlich gut	Sehr gutes Fundament mit leichten Abweichungen
6	gut	noch überdurchschnittliches Fundament, mit leichten Abweichungen
5	durchschnittlich	durchschnittliches Fundament
4	ausreichend	leicht durchtrittig, steil
3	mangelhaft	stark durchtrittig, fesselweich, sehr steil
2	schlecht	Stellungsfehler, Klauenfehlstellung
1	Sehr schlecht	Grobe Stellungsfehler und stark durchtrittig

## Bemuskelung

Die Bewertung der Bemuskelung bezieht sich auf eine tiefe breite Brust, eine gute Rippenwölbung sowie Fleischigkeit der wertbestimmenden Körperteile. Das sind in erster Linie Schulter, Rücken und Keule.

Note	Bezeichnung	Bedeutung
9	ausgezeichnet	In Keule, Rücken und Schulter ausgezeichnet bemuskelte Tiere, mit tiefer breiter Brust.
8	sehr gut	Vollbemuskelte Tiere, mit tiefer breiter Brust
7	Überdurchschnittlich gut	Gut bemuskelte Tiere in allen Körperpartien, mit tiefer breiter Brust
6	gut	Gut ausgebildete Bemuskelung mit leichten Abweichungen in allen Körperpartien
5	durchschnittlich	Mehrere leichte Mängel in der Muskelausprägung z.B. etwas kurze Behosung, leicht geschnürte Rippe, nicht zu ausgeprägt in der Brusttiefe
4	ausreichend	Mängel in der Muskelfülle und -größe, z.B. kurze Keule, kurzer und schmaler Rücken, grätig
3	mangelhaft	Mangelhafte Bemuskelung der fleischtragenden Körperteile und grätig
2	schlecht	Schlechte Bemuskelung, kurz und schmal, grätig
1	Sehr schlecht	Sehr schlechte Bemuskelung, kurz und schmal, grätig

## Wolle

Die Wolle wird nach rassenspezifischen Merkmalen auf Ausgeglichenheit, Feinheit, Dichte und Farbreinheit beurteilt.

Note	Bezeichnung	Bedeutung
9	ausgezeichnet	Im Wollvlies rassetypisch, ausgeglichene mit mittlerer Stapeldichte , glänzende Wolle
8	sehr gut	Tiere, die in einem Wollmerkmal nicht voll entsprechen
7	überdurchschnittlich gut	Tiere, die im Wollkleid noch gut entsprechen
6	gut	Tiere, die im Wollkleid insgesamt noch über dem Durchschnitt liegen
5	durchschnittlich	Im Wollkleid durchschnittliche Tiere
4	ausreichend	Tiere, die im Wollkleid unter dem Durchschnitt liegen
3	mangelhaft	Tiere, die im Wollkleid nicht mehr entsprechen, rasseuntypisch
2	schlecht	Grobe Mängel im Wollkleid
1	Sehr schlecht	Farbfehler im Wollkleid, Hungerwolle

### 8.1.2.2 Methode

Die Exterieurbewertung wird in Form einer Feldprüfung durchgeführt.

In die Exterieurbewertung werden die Hilfsmerkmale Rahmen, Form, Fundament, Bemuskelung und Wolle mit einbezogen.

### 8.1.2.3 erfasste Tiergruppen

#### 8.1.2.3.1 weibliche Zuchttiere

Die Exterieurbewertung wird bei allen von den Züchtern vorgestellten Tieren im Rahmen einer Feldprüfung durchgeführt.

#### 8.1.2.3.2 männliche Zuchttiere

Die Exterieurbewertung wird bei allen von den Züchtern vorgestellten Tieren im Rahmen einer Feldprüfung durchgeführt.

- Mutter muss in der Klasse A der Hauptabteilung eingetragen sein.
- Vater muss in der Klasse A der Hauptabteilung eingetragen sein.

### 8.1.2.4 zeitlicher Aspekt

Die erste Exterieurbewertung wird bei männlichen und weiblichen Tieren, ab einem Alter von sechs Monaten bis spätestens 36 Monaten durchgeführt. Eine einmalige Nachbewertung ist frühestens 12 Monate nach der Erstbewertung möglich. Es gilt das jeweils letzte Ergebnis.

### 8.1.2.5 Exterieurklassen

Zur besseren Verständlichkeit für die Züchter wird das Bewertungsergebnis in eine Exterieurklasse zusammengefasst:

Exterieurklasse männlich		
Exterieurklasse		
Ia	3x7	2x8
Ib	3x6	2x7
IIa	5x5	

<b>Exterieurklasse weiblich</b>		
<b>Exterieurklasse</b>		
la	3x7	2x8
lb	3x6	2x7
IIa	3x5	2x6
IIb	5x4	

## **9 Angaben zur Zuchtwertschätzung (ZWS)**

### **9.1.1.1 Grundlegendes Verfahren**

Eine Zuchtwertschätzung wird nicht durchgeführt.

## **10 Regeln für die Unterteilung des Zuchtbuches**

### **10.1 Aufbau des Zuchtbuches**

Das Zuchtbuch gliedert sich in

- Hauptabteilung (Klassen: A, B, C)
- zusätzliche Abteilung (männliche Tiere werden nur in der Hauptabteilung geführt)

Der Aufbau des Zuchtbuches mit Unterteilungen und Leistungskriterien ist wie folgt festgelegt:

## ZUCHTBUCHEINTEILUNG

Einteilung		Anforderungen an männliche Tiere	Anforderungen an weibliche Tiere
Hauptabteilung	Klasse A	Eltern und Großeltern in der Hauptabteilung eines Zuchtbuchs derselben Rasse  Frei von Erbfehlern  Exterieur Klasse: mind. IIa	Eltern und Großeltern in der Hauptabteilung eines Zuchtbuchs derselben Rasse  Frei von Erbfehlern  Exterieur Klasse: mind. IIa
	Klasse B		Eltern und Großeltern in der Hauptbuchabteilung eines Zuchtbuches derselben Rasse.  Frei von Erbfehlern  Exterieur Klasse: mind. IIb
	Klasse C	Eltern und Großeltern in der Hauptabteilung eines Zuchtbuches derselben Rasse.	Eltern und Großeltern in der Hauptabteilung eines Zuchtbuches derselben Rasse.
Zusätzliche Abteilung			Rassentypisches Erscheinungsbild Exterieur Klasse: mind. IIa

Gemäß der in der VO-EU 2016/1012 Anhang II Teil 1 Kap. III vorgegebenen **Aufstiegsregeln** für weibliche Tiere sind zu übernehmen. In der zusätzlichen Abteilung eingetragene Tiere verbleiben zeitlebens in der zusätzlichen Abteilung. Weibliche Tiere, deren Mütter und Großmütter in der zusätzlichen Abteilung und deren Väter und beide Großväter in der Hauptabteilung eingetragen sind, werden in die Hauptabteilung eingetragen.

## 10.2 Eintragung von Zuchttieren aus anderen Zuchtgebieten

Zugänge von Zuchttieren aus anderen Bundesländern werden innerhalb der Österreichischen Schaf- und Ziegendatenbank mit allen vorhandenen Leistungsdaten übernommen. Die Daten von Zuchttierzugängen aus dem Ausland werden anhand der vorliegenden Zuchtbescheinigungen in das Zuchtbuch des Nö. Landeszuchtverband für Schafe und Ziegen manuell eingetragen.

## 11 Populationsgröße

- Gesamtpopulation gegliedert nach Abteilungen und Klassen
- aktive Zuchtpopulation (belegfähige weibliche Zuchttiere und geschlechtsreife männliche Zuchttiere in der Hauptabteilung)
- Aufgeschlüsselt nach:
  - Bundesländern
  - Mitgliedsstaaten
  - Vertragsstaaten
- Anbindung an andere Populationen

Mit Stand vom 01. Dezember 2021 sind im Nö. Landeszuchtverband für Schafe und Ziegen 2 Zuchtbetriebe gemeldet, die insgesamt 79 Zuchttiere halten. Davon sind 56 Tiere weiblich und 23 männlich.

Das Zuchtbuch gliedert sich in eine Hauptabteilung mit den Klassen A, B und C, sowie in eine zusätzliche Abteilung. Tiere mit wesentlicher Bedeutung für das Zuchtprogramm finden sich in der Hauptabteilung Klasse A.

### In den Abteilungen sind eingetragen:

Hauptabteilung, Klasse A

- Männliche Zuchttiere: 6
- Weibliche Zuchttiere: 27

Hauptabteilung, Klasse B

- Weibliche Zuchttiere: 5

Hauptabteilung, Klasse C

- Männliche Zuchttiere: 17
- Weibliche Zuchttiere: 24

Zusätzliche Abteilung

- Weibliche Zuchttiere: 0

Alle angeführten Tiere sind im Zuchtbuch des Nö. Landeszuchtverbandes für Schafe und Ziegen eingetragen, es gibt keine Überschneidungen mit Zuchtbüchern von Zuchtorganisationen der gleichen Rasse



## 11.1 Anbindung an andere Populationen

Die Anbindung an andere Populationen erfolgt durch gegenseitigen Austausch und Einsatz von Zuchttieren, die in der Hauptabteilung eingetragen sind und aus Populationen anerkannter Zuchtorganisationen stammen.

## 12 Evaluierung des Zuchtprogramms

Für die jährliche Erfolgskontrolle werden die Daten der Populationsentwicklung in der Fitness (Fruchtbarkeit) aus der SchaZi Datenbank und die Ergebnisse der Exterieurbewertungen herangezogen.

Die jährlich erhobenen Daten werden in Statistiken zusammengefasst und mit den Daten der Vorjahre (5 Jahre) verglichen.

## 13 Benennung dritter Stellen

Folgende dritte Stellen werden mit der Durchführung von technischen Tätigkeiten im Zusammenhang mit dem Zuchtprogramm beauftragt.

Mit der Bereitstellung den notwendigen EDV-technischen Grundlagen für die Führung des Zuchtbuches (SchaZi – Schaf- und Ziegendatenverbund) sowie der Verarbeitung der erhobenen Daten für alle züchterischen Belange bis hin zur Zuchtwertschätzung wird der Österreichische Bundesverband für Schafe und Ziegen (ÖBSZ) beauftragt. Dieser wird beauftragt, entsprechend der nachstehenden Tabelle Tätigkeiten an kompetente Dritte Stellen zu vergeben:

Organisation	Beauftragung und Merkmale
Österreichischer Bundesverband für Schafe und Ziegen (ÖBSZ) Dresdner Straße 89/B1/18 A-1200 Wien Tel.: (01) 334 1721 – 40 Mail: <a href="mailto:office@oebisz.at">office@oebisz.at</a> Web: <a href="http://www.oebisz.at">www.oebisz.at</a>	Beauftragt durch Zuchtorganisation  Veröffentlichung der Zuchtwerte Abwicklung von Projekten in den Bereichen Zucht und Zuchtwertschätzung EDV technische Grundlagen der Zuchtbuchführung und Auslagerung technischer Leistungen an kompetente Dritte
ZuchtData EDV-Dienstleistungen GmbH Dresdner Straße 89/B1/18 A-1200 Wien Tel.: (01) 334 1721 – 10 Mail: <a href="mailto:info@zuchtdata.at">info@zuchtdata.at</a> Web: <a href="https://www.zar.at/ueberuns/zuchtdata.html">https://www.zar.at/ueberuns/zuchtdata.html</a>	Subauftrag des ÖBSZ  EDV technische Führung des Zuchtbuches sowie Datenaufbereitung und – Verarbeitung  Zuchtwertschätzung

Die genannten Stellen verfügen über langjährige Erfahrungen sowie entsprechende personelle und technische Ausstattung für die Durchführung der ihnen übertragenen Aufgaben.